

Nouvel An

Modern Times

Stefan Neuner-Jehle, Gerhard Schilling

Rédaction en chef de PrimaryCare



Stefan Neuner-Jehle



Gerhard Schilling

En 2015, vous pourrez profiter d'un PrimaryCare modernisé et agréable à lire: être *le journal suisse des médecins de premier recours*, avec toute la pertinence pour vous, lectrices et lecteurs, voilà notre crédo et notre ambition.

Vous l'avez déjà compris, une typographie détendue et lisible, ainsi qu'un concept de couleurs rafraîchi, employé dans les trois revues spécialisées des éditions EMH, vous attendent. Comme d'habitude, les informations officielles des sociétés professionnelles, dont l'organe officiel de publication est «PrimaryCare», constituent la première partie du journal. En revanche, la deuxième partie est le résultat d'un travail rédactionnel et se restructure en trois grandes rubriques: Enseigner et rechercher / Apprendre / Réfléchir. Vous reconnaissez là les activités centrales de notre travail quotidien. Il nous tient particulièrement à cœur de vous inciter, l'année prochaine également, à étudier ces thèmes pour profiter à votre travail. «PrimaryCare» vit principalement de l'activité de ses lectrices et lecteurs: n'hésitez donc pas à nous soumettre vos textes et correspondances! Quels sont les thèmes qui nous importent en 2015?

Dans *Les Temps modernes* de Charlie Chaplin, le héros se retrouve piégé dans une machine et se transforme en roue dentée – la pratique médicale moderne est également confrontée au risque que nous servions la médecine technique et non l'inverse. Tout ce qui est techniquement réalisable n'est pas forcément pertinent et abordable. Des thèmes tels que le surdiagnostic / surtraitement et le refus conscient d'interventions (à ne pas confondre avec le rationnement) seront présents dans «PrimaryCare».

Néanmoins, un regard vers le passé est parfois précieux. Nous construisons nos connaissances et nos actions sur le travail scientifique et empirique de pionniers antérieurs. D'un point de vue actuel, certains procédés historiques constituent toutefois de fausses pistes. Nous avons déjà abordé cette zone conflictuelle entre tradition et modernité dans le dernier numéro de 2014, avec des rétrospectives sous



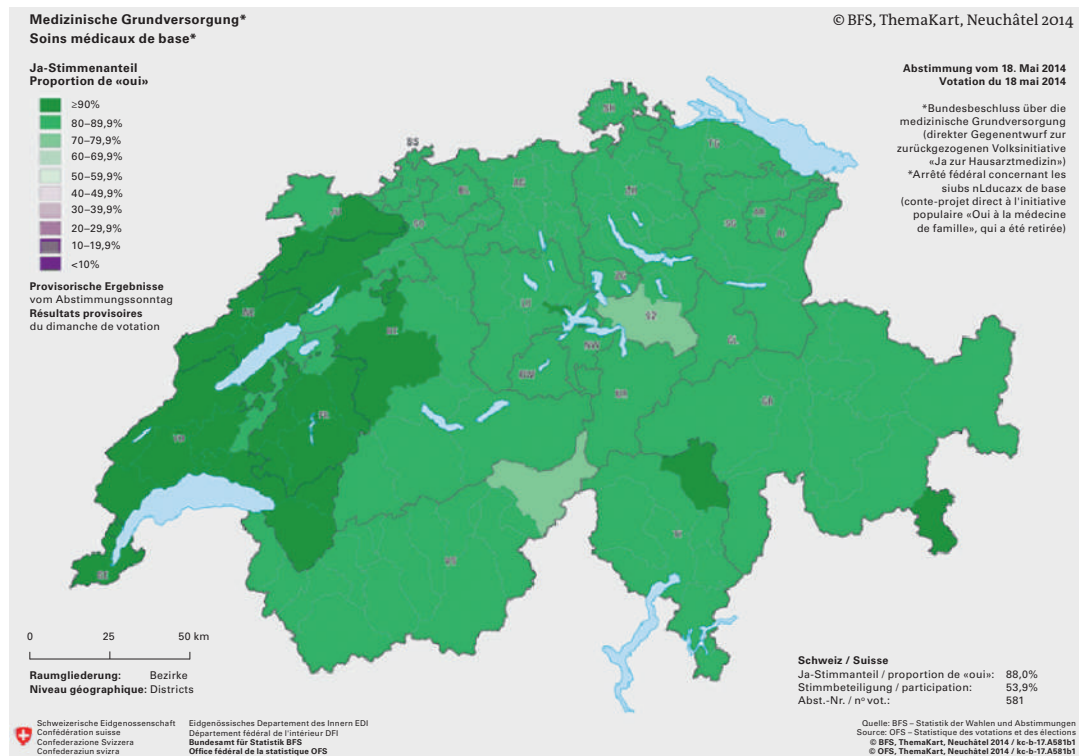


Figure 1: La votation relative aux soins médicaux de base obtenait un succès sensationnel avec une proportion de «oui» de 88% (2 478 470 «oui») et une participation de 54%.

l'optique de personnalités de la médecine de premier recours – nous poursuivrons ce travail.

Comme cela a été le cas jusqu'à présent, vous serez tenus informés directement et sans délai sur l'actualité politique de la scène de médecine de famille. «PrimaryCare» demeure l'organe de publication officiel relatif à la politique professionnelle des médecins de famille et pédiatres suisses. Cela grâce au fait que le rédacteur politique en chef du moment est en même temps membre du Comité de MFE. Toutefois, «PrimaryCare» ne touche pas seulement tous les médecins de famille et pédiatres, puisque près de 1000 VIP issus du monde politique, telles que parlementaires, directeurs de santé, administrations et organisations politiques sanitaires, etc., reçoivent régulièrement notre revue gratuitement. De nombreuses réactions (et même des réclamations, lorsqu'une fois, la livraison a échoué) montrent l'importance de «PrimaryCare» également pour les personnalités clé de la politique. L'an passé a été véritablement historique pour la médecine de famille! Couronnée d'un succès sensationnel avec un résultat record absolu de 88% d'approbation, la votation relative aux soins médicaux de base avec ancrage de la médecine de famille dans la Constitution fédérale, ainsi que le lancement réussi du Masterplan, témoignent de la reconnaissance de la médecine de famille par la population et la poli-

tique. Les promesses tenues par le Conseiller fédéral responsable Alain Berset en sont la preuve encourageante. Récemment, ce dernier a personnellement exprimé ses remerciements pour la collaboration constructive avec les médecins de famille et pédiatres, ainsi que son désir de poursuivre les contacts intensifs. Sans la participation des médecins de famille, aucune direction de politique sanitaire ne sera prise à l'avenir. La politique obstinée, mais toujours constructive et fiable de notre association professionnelle politique MFE rapporte sur le long terme. Rien ne serait plus inopportun que de rester les bras croisés après une bataille gagnée! De nombreux travaux et problèmes à résoudre nous attendent. La pénurie de médecins de famille est un fait, nous devons trouver des solutions pour promouvoir la relève et assurer à notre population les soins médicaux de base. Pour cette raison, MFE s'est fixé pour thème principaux de l'année 2015 l'interprofessionnalité, l'e-santé et bien évidemment la poursuite de la promotion et l'amélioration des conditions-cadres pour la médecine de famille. «PrimaryCare» vous fournira régulièrement des informations de première main à ce sujet.

Au nom de l'ensemble de la rédaction et des éditions et, comme le veut la tradition, nous vous souhaitons, chers lecteurs et lectrices, une heureuse année 2015!